



**Нестерович  
Наталья Анатольевна,  
учитель географии  
высшей квалификационной  
категории  
гимназии г.Рогачева**

**e-mail: [natusya.nesterovich@mail.ru](mailto:natusya.nesterovich@mail.ru)**

**Мой девиз: Чтобы иметь право  
учить, надо постоянно учиться  
самому!**



**Чтобы свернуть горы, необходимы вовсе  
не горы, а хорошее настроение, жизненная энергия и..стимул.**



**...Мало читаем!**





**Но!  
Есть решение!**





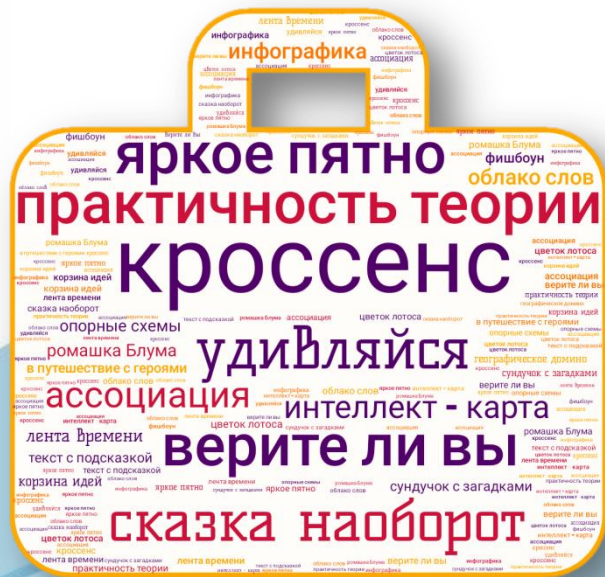
**«свертывать»,  
«сжимать»  
информацию...**



**или**

**«распаковывать»,  
«расшифровывать»  
информацию**

# Формирование читательской грамотности на уроках географии посредством визуализации географической информации



## Прием «Цепочка слогов»

**АН ПЫ КАВ ДЫ КАЗ АЛЬ**

**А МА СКА Я ЛАВ РЕН ЗОН ТИЙ СКА Я**

**Анды, Кавказ, Альпы – горы**

**Амазонская, Лаврентийская – равнины**

**Словосочетание – формы рельефа**

# Прием «Верите ли вы...»

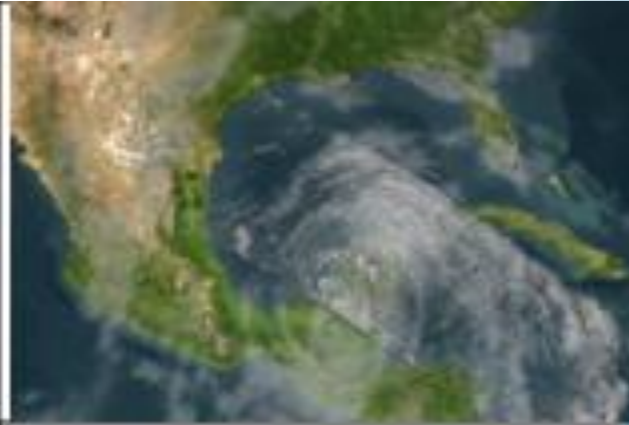




# Прием «Кроссенс»



# Прием «Кроссенс»



**Большой  
Австралийский**

## Прием «Сказка наоборот»

**Задание.** С помощью условных знаков покажи путь следования Колобка.

«Жили-были дед да баба. Испекла бабка Колобок и положила его остывать на окошко. А Колобок прыг с окошка и покатился по тропинке. Катится он мимо огородов, садов яблоневых, мимо колодца да по мостику деревянному. Привела его тропинка в лес смешанный. Встретил он зайца у куста тернового и медведя у сосны высокой. Да и повстречал у речки с берегом заболоченным на беду свою лисицу рыжую... Тут сказка и закончилась».



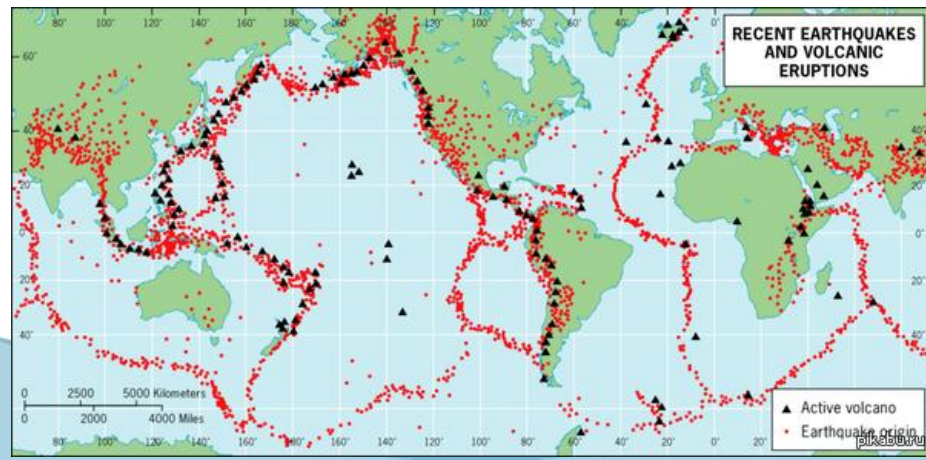
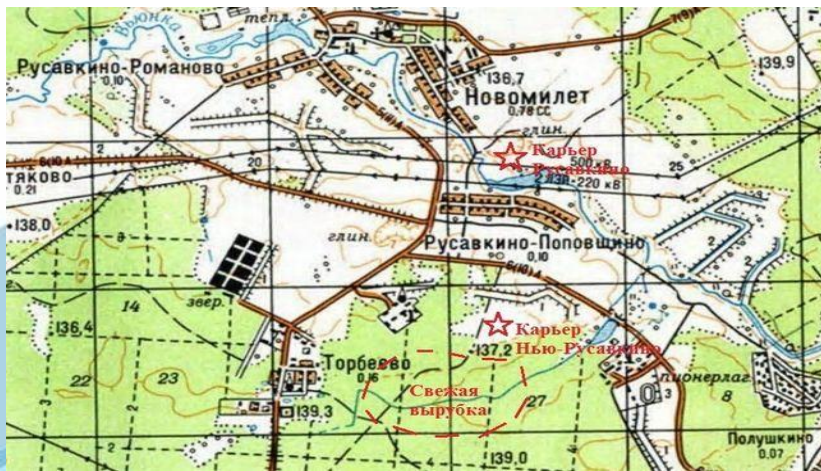
## Прием «Поработаем с картой»

По физической карте мира проследите и опишите маршрут плота «Кон-Тики», на котором известный путешественник (?) осуществил плавание от берегов Южной Америки (12° ю.ш. 77° з.д.) до островов \_\_\_\_\_ (21° ю.ш. 135° з.д.). Что определяло такое движение?



# Прием «Поработаем с картой»

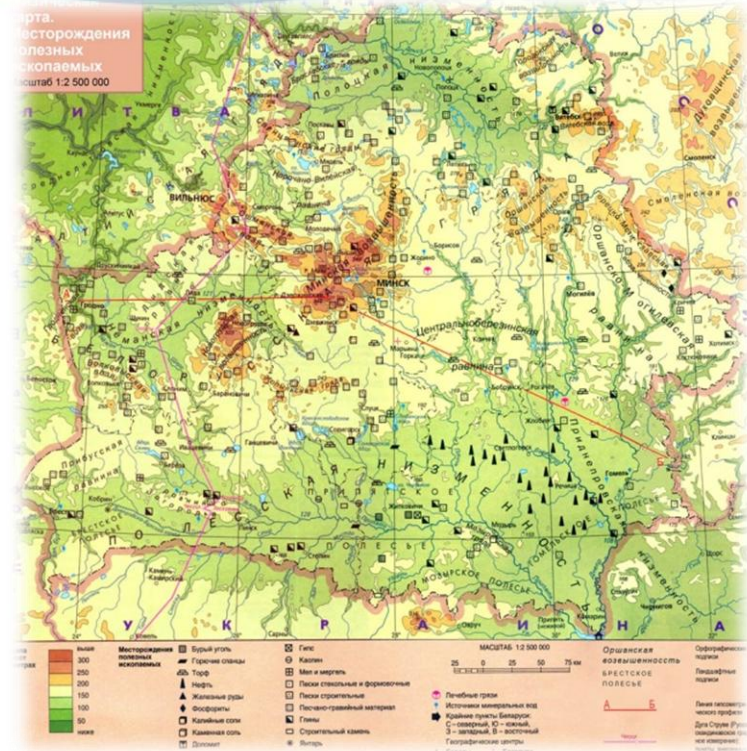
Определить по фрагментам карт, для специалистов каких профессий они являются рабочим инструментом?



# Прием «Поработаем с картой»

Используя карты атласа ответьте на вопросы:

- 1) Какие возвышенности Беларуси поднимаются выше 300м?
- 2) Какая равнина и низменность являются самыми крупными по площади?
- 3) Какие тектонические структуры лежат в основании Полоцкой низменности, Полесской низменности, Минской возвышенности, Оршанско-Могилевской равнины?



# Прием «Ассоциация»

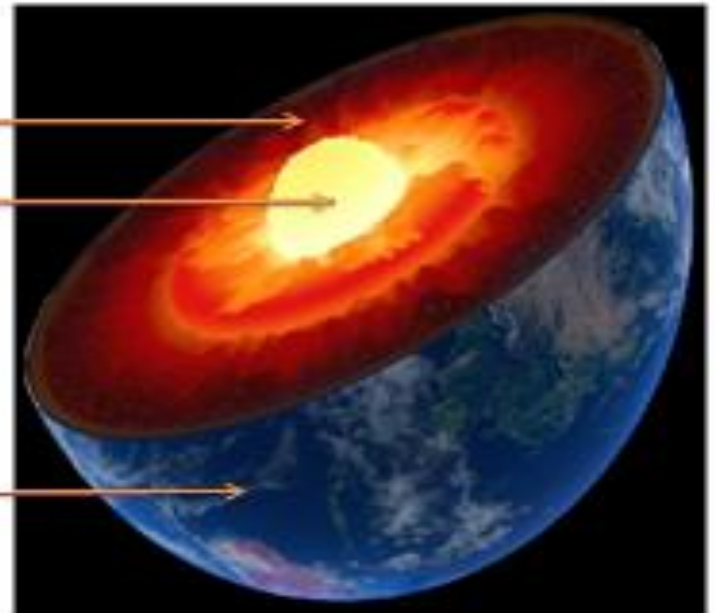
## Внутреннее строение Земли



мантия

ядро

земная  
кора



# Прием «Ассоциация»

## Полуострова





# Прием «Ассоциация»

Полуострова



Скандинавский полуостров



Аравийский полуостров



Полуострова



полуостров Индостан



полуостров Сомали

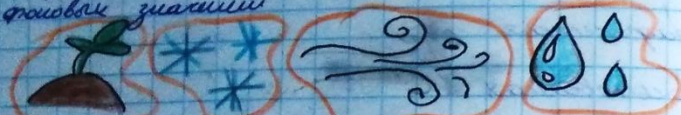


# Прием «Интеллект-карта»

## Геохимическая функция

отражает способность геохимических полей митосферы природного и техногенного происхождения влиять на составление биоты и генов

⇒ геохим. аномалия - территория, в пределах кот. концентрируются хим. элементы или их соединения отлич. от общ. фоновых значений



⇒ зона загрязнения - геохим. аномалия, обусл. хозяйственной деят. человека (воз-е и жив. орг.-м.)



## Геофизическая функция

отражает св-ва геофизических полей природного и техногенного происхождения влиять на биоту и генов

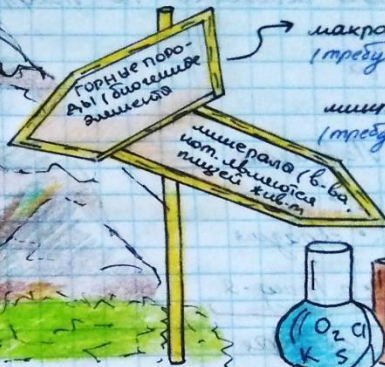
⇒ геофиз. аномалия - территория, в пределах кот. показатели физ. поля Земли отлич. от средних значений

⇒ геологические зоны - области аномального проявл. св-в атмосферы, гидросферы, литосферы, мантии и ядра Земли, кот. вызывают влиять на растения, животных, генов



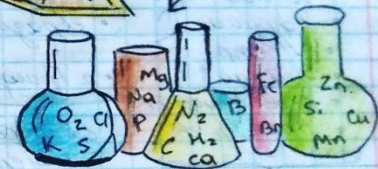
## Ресурсная функция

роль минер. и органических ресурсов, геологического пространства митосферы для жизнедеятельности биоты и человеческого общества



макробиогенные (требуется > кол-ва)

микробиогенные (требуется < кол-ва)



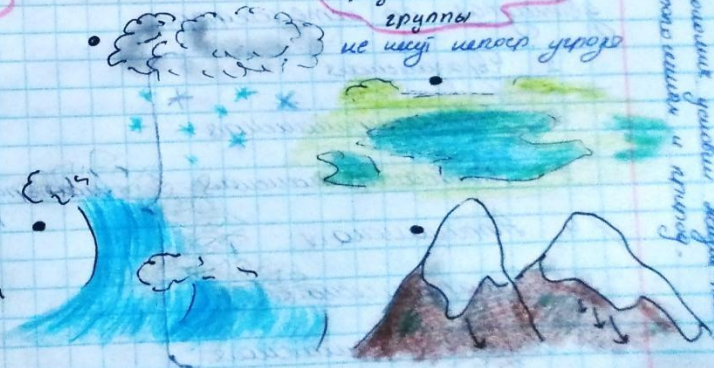
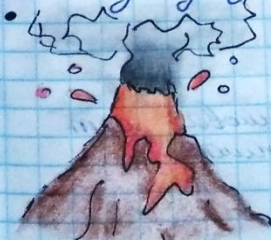
Геоэкологические функции митосферы

## Геодинамическая функция

отражает влияние митосферы на составление биоты, безопасность и комфортность проживания человека

процесса первой группы непосредств. угроза

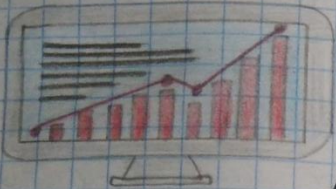
процесса второй группы несут косвен. угрозу



Биота - совокупность жив. организмов, кот. населяют территорию, кот. они занимают, взаимодейств. друг с другом и окружающей средой. Биота в митосфере - совокупность биогенных веществ, кот. образуются в процессе жизнедеятельности организмов.

# Прием «Интеллект-карта»

услуг в мире

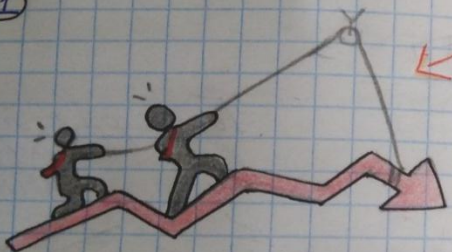


- 1) государственные
- 2) коммерческие

- 1) валютные
- 2) фондовые

ICBC (1)  
Const. Bank (2)

JPMorgan Chase (3)  
Bank of America (4)  
Wells Fargo (5)



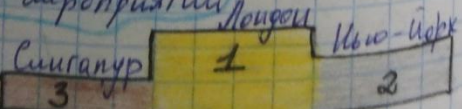
финансовые компании и предприятия



инвестиционные фонды

Международный финансовый центр

центр сосредоточения всех крупных капиталов, международных финансовых мероприятий



Международные финансовые организации

Международный банк реконструкции и развития

Международный валютный фонд

1946 г.

1947 г.

инвестиции в другие страны, включая Юго-Восточную Азию, Латинскую Америку

развитие мировой торговли, сотрудничества



"coin"

Криптовалюта

разнообразие цифровой валюты, есть для проведения финансовых операций и платежей



Bitcoin, Ethereum

География экспорта и импорта финансовых услуг

экспорт

импорт



- 1 Европейский союз
- 2 США
- 3 Сингапур
- 4 Швейцария
- 5 Гонконг

Канада (4.0%)  
3  
Франция (3.4%)  
4  
Гонконг (2.8%)  
5

# Прием «Опорные схемы»

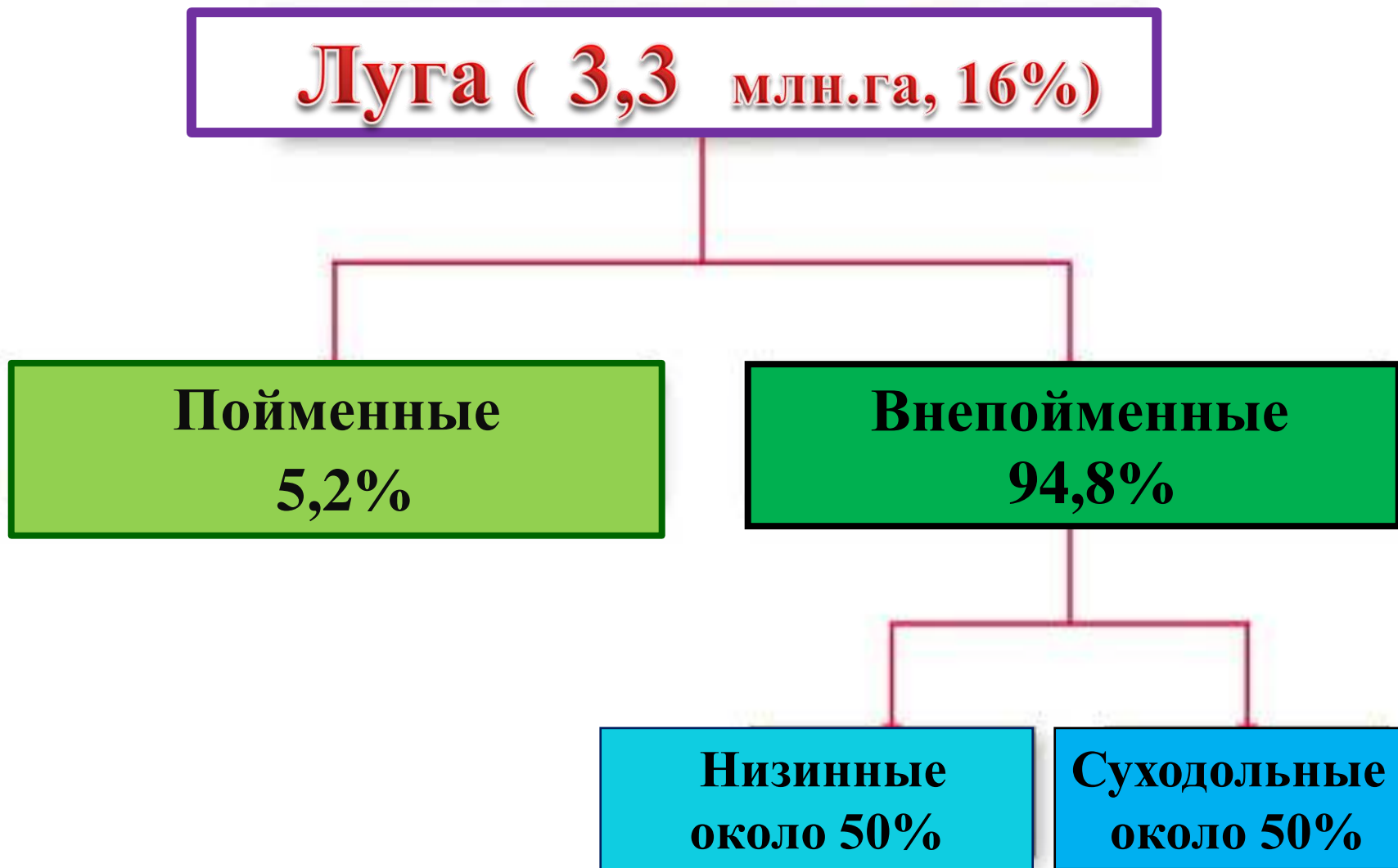
**Луга ( 3,3 млн.га, 16%)**

**Пойменные  
5,2%**

**Внепойменные  
94,8%**

**Низинные  
около 50%**

**Суходольные  
около 50%**



# Прием «Опорные схемы»



# Прием «Лента времени»



**В.Янсзон**



**1606г**



**А.Тасман**



**1642г**



**Д.Кук**



**1770г**



**М.Флиндерс**



**1814г**



**Э.Эйр**



**1839г**



**П.Стшелецкий**



**1840г**



**Н.Миклухо -  
Маклай**



**1871г**

## Прием «Реставрация текста»

1. Лесистость в области максимальная в стране и составляет около 50%. 5
2. Сложное геологическое строение обусловило богатство Гомельской области полезными ископаемыми. 1
3. Территория Гомельской области размещена в пределах Полесской и Приднепровской низменностей с высокой заболоченностью и лесистостью. 4
4. Здесь добываются нефть и торф. 2
5. Из природоохранных объектов здесь находятся НП «Припятский». 6
6. Гомельская область обладает большими запасами калийной и каменной солей. 3

# Прием «Инфографика»

## РЕЛЬЕФ СУШИ. РАВНИНЫ

**Равнина** – обширный выровненный участок земной поверхности с небольшими колебаниями относительных высот.

### • По характеру поверхности

#### ПЛОСКИЕ

имеют выровненную поверхность

Большая Китайская равнина,  
Западно-Сибирская равнина

#### ХОЛМИСТЫЕ

повышения чередуются с понижениями

Восточно-Европейская равнина,  
Центральные равнины



Плоская равнина



Холмистая равнина

### • По высоте

#### ВПАДИНА

- ниже уровня моря;
- на карте обозначаются темно-зеленым цветом;
- **впадина Гур** (-427м), Прикаспийская впадина (-27м), впадина Бентли (-2555м)

#### НИЗМЕННОСТЬ

- ниже 200м над уровнем моря;
- на карте обозначаются оттенками зеленого цвета;
- Западно-Сибирская, Туранская, Лаплатская, **Амазонская** низменности

#### ВОЗВЫШЕННОСТЬ

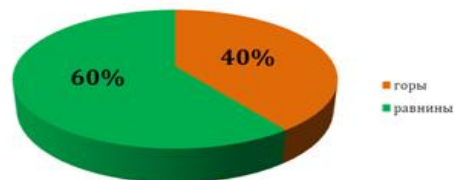
- от 200 до 500м;
- на карте обозначаются оттенками желтого цвета;
- **Лаврентийская** возвышенность

#### ПЛОСКОГОРЬЕ

- выше 500м;
- на карте обозначаются светло-коричневым цветом;
- Среднесибирское, Среднеаравийское, Бразильское, **Гвианское**, Западно-Австралийское плоскогорья



#### СООТНОШЕНИЕ ГОР И РАВНИН НА ЗЕМЛЕ



**НАГОРЬЕ** – сочетание участков плоскогорий с горными хребтами



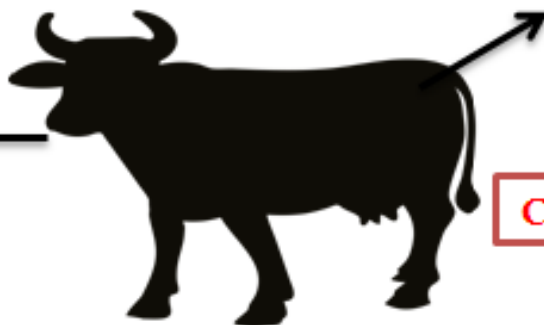
# Прием «Инфографика»

## ЖИВОТНОВОДСТВО

**Животноводство** – отрасль сельского хозяйства, которая занимается разведением сельскохозяйственных животных с целью получения животноводческой продукции.

**Скотоводство, или разведение крупного рогатого скота (КРС)** – ключевая отрасль животноводства. Основное ее назначение – получение мяса, молока, шкур,

В мире  
насчитывается  
**1,5 млрд. голов**



**Страны-лидеры по поголовью КРС**

### МОЛОЧНОЕ

- распространено в лесной и лесостепной зонах умеренного пояса;
- преобладает пастбищный и стойловый тип;

### ➤ Направления скотоводства

### МЯСОМОЛОЧНОЕ

- наличие естественных кормовых угодий;
- отбор высокопродуктивных пород КРС.

### МЯСНОЕ

- распространено в степной зоне, засушливых районах умеренного и субтропического климата;
- преобладает пастбищный или отгонно-пастбищный тип;

# Прием «Путешествуем с героями книг»

«Первыми попрощались с Нильсом вишневые и яблоневые деревца. Они кивали ему вслед, наклоняя головы в пышных белоснежных шапках, как будто хотели сказать: «Дальше нам нельзя! Ты думаешь, это снег на наших ветках? Нет, это цветы! Мы боимся, что их прихватит утренним морозом и они облетят раньше времени. Тогда не будет осенью ни вишен, ни яблок». (смешанный и широколиственный лес)

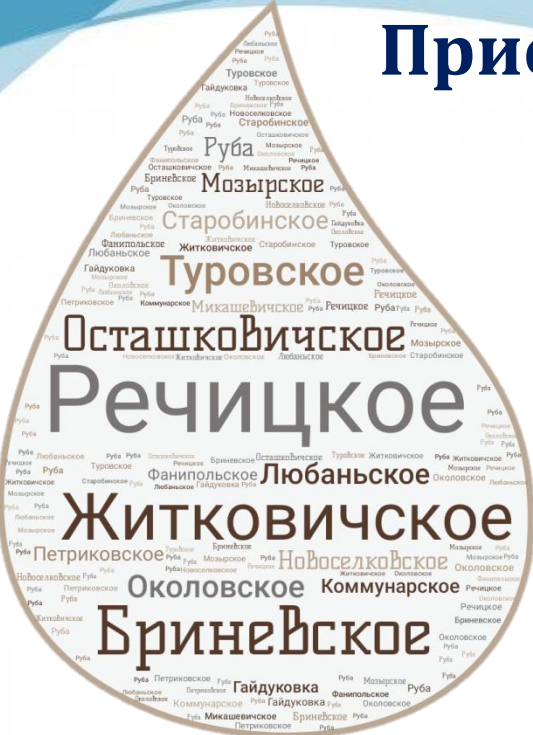
Зеленые луга, где паслись коровы и лошади, нехотя свернули в сторону, уступая дорогу топким мшистым болотам. (тундра)

А куда подевались леса? Еще недавно Нильс летел над такими густыми чащами, что за верхушками деревьев и земли не было видно. (тайга)

Но сейчас деревья будто рассорились. Растут вразброд, каждое само по себе. Буков давно и в помине нет. Березы и сосны тоже испугались севера. Они скрючились и прогнулись к самой земле, будто хотели спрятаться от холода». (лесотундра)

Сельма Лагерлёф

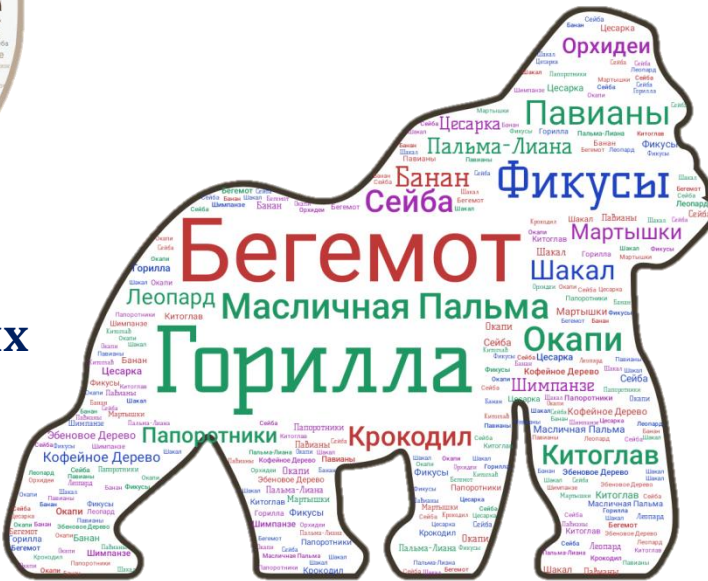
# Прием «Облако слов» (тегов)



месторождения  
полезных ископаемых  
Беларуси

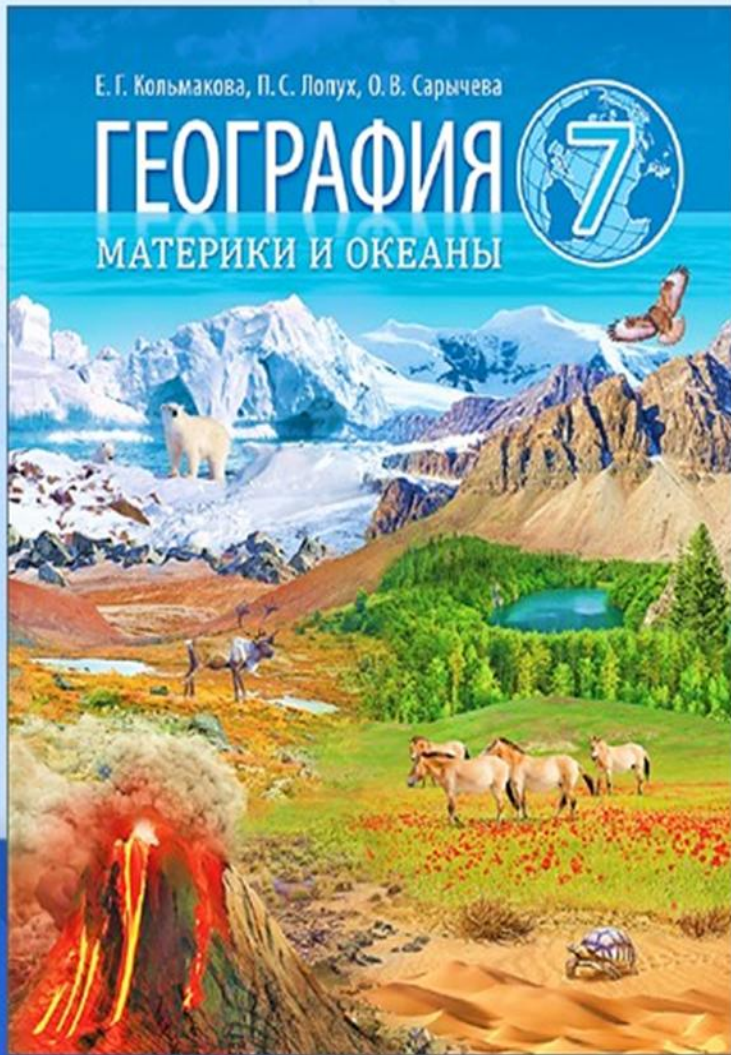


природоохранные  
территории  
Беларуси



природная зона  
Африки – влажный  
экваториальный лес

# материалы Единого информационно-образовательного ресурса (eior.by)



## Географическое положение Евразии. История открытия и географические исследования

Видеофрагмент подготовила  
**Нестерович Наталья Анатольевна**  
(Гомельская область)

## **Использование приемов визуализации для формирования читательской грамотности имеет ряд преимуществ:**

- помогают учащимся правильно организовать и анализировать информацию;**
- способствуют усвоению большого объема как текстовой, так и картографической информации;**
- развивают критическое мышление;**
- позволяют связывать полученную информацию в целостную картину;**
- способствуют формированию положительной мотивации учащихся при работе с различными источниками географической информации.**



**Гомельская область**

**247673, г.Рогачев**

**ул.Пионерская, дом 9**

**e-mail: [gimn\\_rogachev@mail.gomel.by](mailto:gimn_rogachev@mail.gomel.by)**

**«Мои ученики будут узнавать новое не только от меня,  
они будут открывать это новое сами»**

**И.Г.Песталоцци**